

得意型

理科・社会問題

〔注意事項〕

1. 試験開始の合図^{あいず}があるまで、問題冊子^{さっし}を開かないこと。
2. 理科は2ページから始まり、**①**～**④**で構成されている。
社会は12ページから始まり、**①**～**⑤**で構成されている。
ページの抜けや印刷不備^ぬがあった場合には、直ちに試験監督^{かんとく}の先生に申し出ること。
3. 解答はすべて解答用紙に記入し、受験番号・氏名をもれなく、正確に記入すること。
4. 問題冊子の表紙にも、受験番号・氏名を必ず記入すること。

受験番号	氏名

得意型

理科問題

〔注意事項〕

1. 問題は2ページから10ページまでで、**1**～**4**で構成されている。
ページの抜けや印刷不備があった場合には、直ちに試験監督かんとくの先生に申し出ること。

- 1 秋子さんは、山梨へ校外学習に行き、ほうとう作りを体験しました。〈図1〉のように、薪を燃やしてなべを加熱すると、なべの表面の色がしだいに黒くなり、最後は一面に黒いすすが付きましました。これについて、下の会話文を読み、あとの問いに答えなさい。



〈図1〉薪を燃やしてなべを加熱する様子

秋子さん「なべが、まっ黒になったわ。①薪も燃やす前と後で見た目がちがうわ。」

先生「なべに黒いすすがついたのは、空気中の が不足して薪が燃えきらなかつたからなんだよ。」

秋子さん「薪などの木は、燃えるときに空気中の が使われて、二酸化炭素ができるって習ったわ。」

先生「②木のほかにも燃えると二酸化炭素が出るものは、たくさんあるんだよ。だから、こうしたものをたくさん燃やすと環境問題の1つである につながっていくんだよ。」

秋子さん「そうなのね。それなら、燃えるゴミを減らすことで を防止することができるのね。」

先生「③ゴミを減らすために身近なことでできる取り組みはたくさんあるはずだよ。」

[問1] 下線部①について、薪は燃やす前と後で、見た目の様子はどのように変化したか答えなさい。

[問2] 会話文の に当てはまる言葉を漢字で答えなさい。

[問3] 下線部②について、次の(あ)～(か)について、燃えると二酸化炭素が出るものはどれですか。(あ)～(か)の中から当てはまるものをすべて選び、記号で答えなさい。

- (あ) ロウ (い) 綿の布 (う) アルミホイル
(え) 水 (お) 紙 (か) ガラス

[問4] 文中の に当てはまる言葉を漢字3文字で答えなさい。

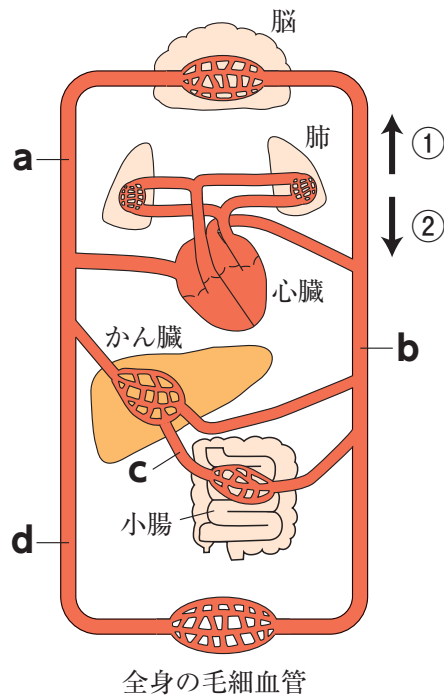
[問5] 下線部③について、ゴミを減らすために、あなたが身の回りの生活で行うことができる取り組みを1つ答えなさい。

2 秋子さんは、学校で体のはたらきについて学びました。これについて、あとの問いに答えなさい。

〈秋子さんが学んだこと〉

- 私たちは、食事によって栄養分を取り入れている。栄養分は小腸で吸収され、血液の流れによってかん臓に運ばれる。このとき、余分な糖分はかん臓に貯蔵される。また、体に害のある成分が取り込まれてしまった場合は、かん臓で分解される。
- (ア) がポンプとしてはたらき、血液が血管の中を流れて全身をめぐる。
- 肺では、(イ) を取り込み、(ウ) を出している。
- 肺で取り込まれた(イ) や小腸で吸収された栄養分は、血液によって全身に運ばれ体の器官で使われている。

右の〈図2〉は、体の中の血管と
いろいろな器官のつながりを模式的
に示したものです。



〈図2〉 体の中の血管といろいろな器官のつながり

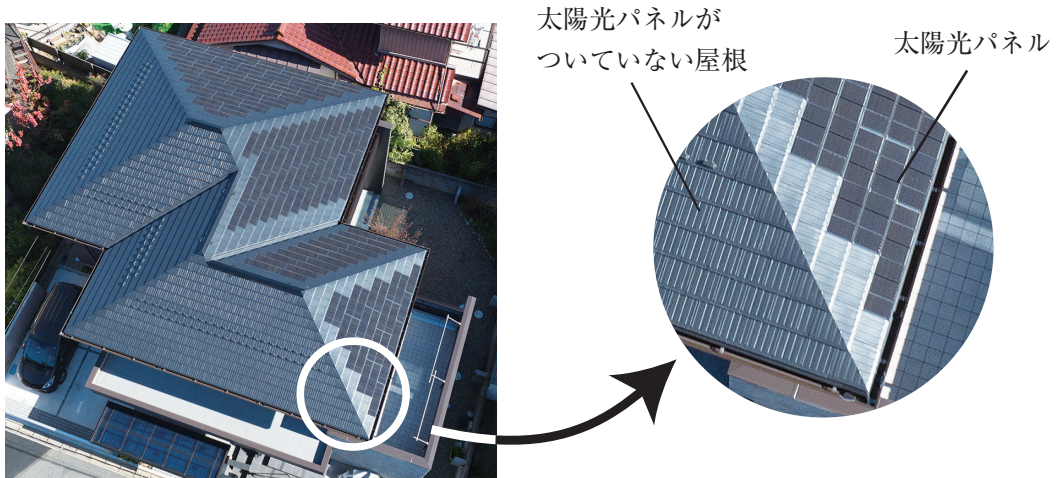
[問6] 文中の(ア)～(ウ)に当てはまる言葉を、それぞれ漢字で答えなさい。

[問7] 〈図2〉の矢印①・②のうち、血液が流れる向きを正しく示しているのはどちらですか。記号で答えなさい。

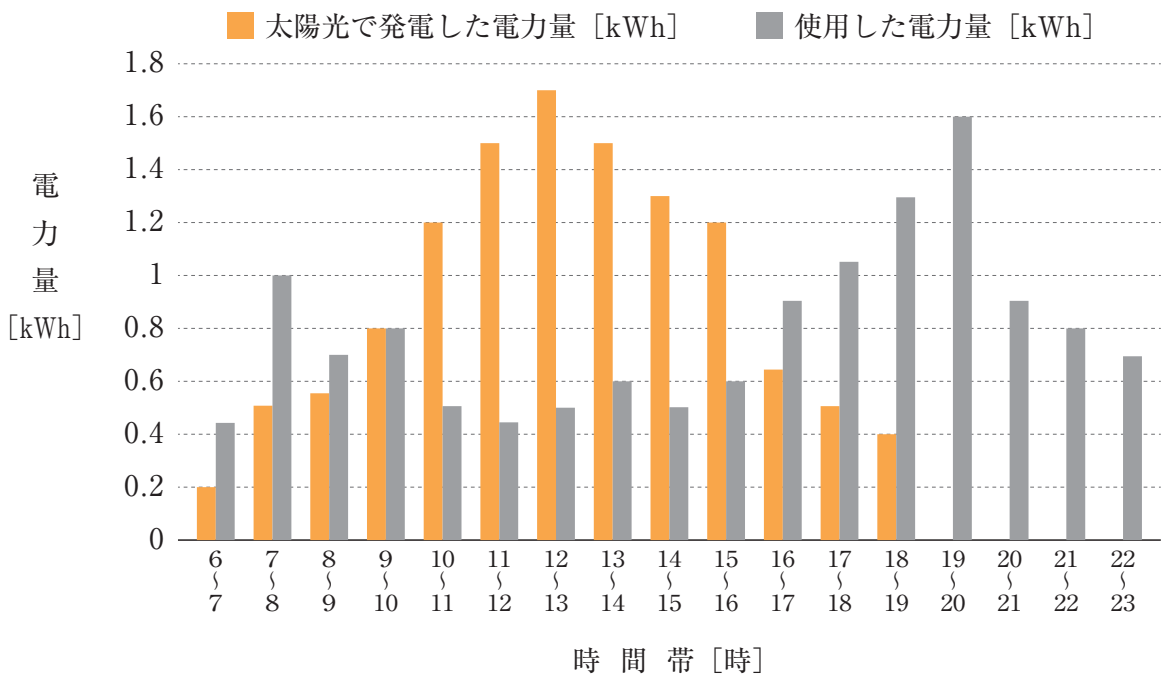
[問8] 〈図2〉の血管a～dについて、(イ)を最も多くふくんでいる血液が流れているのはどれですか。1つ選び記号で答えなさい。

[問9] 私たちがよく使う言葉に、「かんじん」という言葉があります。この言葉は、私たちが生きていくうえで大切なはたらきをする器官の名前からうまれたもので、「大切なこと」という意味があります。「かんじん」の「かん」は「かん臓」を指しています。では、「かんじん」の「じん」を指す器官は何だと思いませんか。その器官の名前を答えなさい。

- 3 〈図3〉は、秋子さんの家の屋根に設置されている太陽光パネルを上空から撮影したものです。また、〈図4〉はある夏の日の6時～23時において、太陽光パネルが太陽光で発電した電力量と、秋子さんの家庭で使用した電力量を示したものです。電力量とは、電気のエネルギーの大きさをあらわす量で、単位は [kWh] (キロワット時) です。これらについて、あとの問いに答えなさい。



〈図3〉 太陽光パネルの様子



〈図4〉 太陽光で発電した電力量と使用した電力量

[問10] 〈図3〉から、秋子さんの家には、太陽光パネルがついている屋根とついていない屋根があることがわかります。それはなぜだと考えられますか。理由を説明しなさい。

[問11] 次の(あ)～(お)のうち、〈図4〉から分かることとして正しいものはどれですか。(あ)～(お)から2つ選び、記号で答えなさい。

- (あ) 6時～9時の時間帯は、使用した電力量よりも太陽光で発電した電力量の方が多い。
- (い) 10時～16時の時間帯は、使用した電力量よりも太陽光で発電した電力量の方が多い。
- (う) 13時～14時の時間帯は、太陽光で発電した電力量が最も多い。
- (え) 15時～16時の時間帯は、太陽光で発電した電力量が使用した電力量のおよそ2倍になっている。
- (お) 22時～23時の時間帯は、使用した電力量が0 [kWh] である。

[問12] 〈図4〉から、19時～20時の時間帯に使用した電力量が最も多くなっていることが分かります。この時間帯に使用した電力量が多くなっている原因としてどのようなことが考えられますか。1つ答えなさい。

[問13] この日、秋子さんの家庭では、1日に太陽光で発電した電力量の合計が12.0 [kWh]、使用した電力量の合計が14.8 [kWh] でした。この日使用した電力量のうち、太陽光で発電した電力量の割合は何パーセントになるか答えなさい。ただし、計算式を示し、答えが割り切れない場合は、小数第2位を四捨五入して小数第1位まで答えなさい。また、太陽光で発電した電力量はすべて秋子さんの家庭で使われたものとします。

[問14] 太陽光で作られたエネルギーは、地球にやさしいエネルギーと言われています。それはなぜですか。説明しなさい。

- 4 ある日、秋子さんが家にいた時に、地震が発生しました。遠くはなれた場所で起きた地震でしたが、家が揺れたことを不思議に思った秋子さんは、地震について調べてみました。これについて、あとの問いに答えなさい。

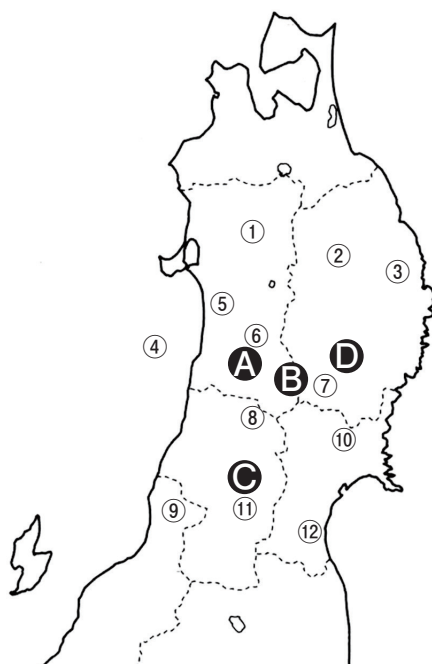
〈秋子さんが調べたこと〉

- 地震の揺れは、地震が発生した場所を中心に時間とともに丸く広がって周囲に伝わっていく。
- 伝わっていく揺れの大きさは、地震が発生した場所からはなれるほど小さくなっていく。
- 震度は、その地点の揺れの大きさを示し、場所によってその大きさは異なる。
- 発生した地震の大きさは、マグニチュードという値で表される。この値が大きいほど、大きな地震であり、発生する揺れも大きい。

次の〈表1〉は、東北地方で発生した地震について、〈図5〉の①～⑫の12か所の観測地点で、地震発生時刻から何秒後にその地点で揺れが観測されたのかをまとめたものです。

〈表1〉各観測地点における地震発生時刻と揺れの観測時刻との差

観測地点	発生時刻との差	観測地点	発生時刻との差
①	20秒後	⑦	4秒後
②	18秒後	⑧	7秒後
③	20秒後	⑨	22秒後
④	18秒後	⑩	11秒後
⑤	13秒後	⑪	18秒後
⑥	7秒後	⑫	20秒後



〈図5〉各観測地点の位置

揺れは、地震が発生した場所を中心に丸く広がって周囲に伝わっていきます。そのため、地震の発生時刻と揺れの観測時刻との差が同じ地点を丸くつないで円を描くことで、地震が発生した場所を推測することができます。

[問15] 〈表1〉と〈図5〉をもとにして、解答らんの地図に、地震発生から20秒後に揺れが起きた地点をつないだ円を手書きで描きなさい。

[問16] この地震が発生した場所は、〈図5〉の中のA～Dのどこだと推測することができますか。1つ選びA～Dのアルファベットで答えなさい。

[問17] 観測地点①～⑫について、地震の揺れの大きさを示す震度が一番大きかったのはどの観測地点だと考えることができますか。最も適切なものを①～⑫から1つ選び記号で答えなさい。

この地震とは別の日に、別の場所の地上に近いところで2つの地震（[地震あ]と[地震い]）が発生しました。これらの地震について、十文字中学校（東京都豊島区巢鴨^{すがも}）付近での震度を比べたところ、どちらも震度2を記録していたことがわかりました。なお、地震が発生した場所は、[地震あ]では千葉県東部、[地震い]では福島県東部でした。

[問18] この2つの地震（[地震あ]・[地震い]）について、地震が発生した場所付近の揺れの大きさを比べたとき、どちらの地震が大きかったと考えることができますか。[地震あ]もしくは[地震い]と答えなさい。

[問19] [問18]で答えたように考えた理由を説明しなさい。

得意型

社会問題

〔注意事項〕

1. 問題は12ページから25ページまでで、**①**～**⑤**で構成されている。
ページの抜けや印刷不備があった場合には、直ちに試験監督の先生に申し出ること。
2. 問題に掲載されている図表などのうち、出典の記載がないものは、小学校の検定済教科書から引用したものである。
3. **①**～**⑤**の設問の解答は、特に指示がない場合、各問の(あ)～(え)の中から正しいものを一つ選び、記号で答えること。
4. 都道府県の地図の縮尺はそれぞれ異なる。また、島などの一部が省略されている場合がある。

①～⑤の答えは、特に指示がないときは、各問の(あ)～(え)の中から正しいものを一つ選び、記号で答えなさい。

1 さくらさんは、夏休みに愛知県についてまとめました。これを読み、あとの問いに答えなさい。

① 愛知県

◆ 面積 ② 約 5,170 km²

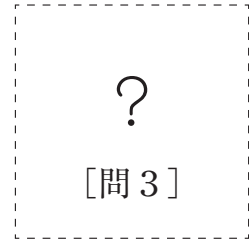
◆ 人口 約 745 万人 (2025 年 6 月 1 日現在)

◆ ③ 県庁所在地 (1) 市

◆ ④ 伝統工芸品 (2)

起源は古く、平安末期までさかのぼる。鉄分の多い良質な材料にめぐまれ、今日に受け継がれている。ろくろを使って基礎の形をつくり、窯で焼いたあと、羽毛で磨きをかけ、つやを出して完成する。1976 (昭和 51) 年、伝統的工芸品に指定される。

(面積、人口は愛知県ホームページから引用)



愛知県の県章

[問 1] 下線部①について、愛知県の形として、正しいものはどれですか。





(注) (あ)～(え)の縮尺は同じではありません

[問2] 下線部②について、愛知県の広さは日本の国土のうち、どのくらいの割合ですか。

- (あ) 1.37% (い) 3.37% (う) 13.7% (え) 33.7%

[問3] 次の^{つき}県章は、愛知県、青森県、石川県、鳥取県のいずれかです。□にあてはまる県章はどれですか。

(あ)

(い)

(う)

(え)



[問4] 下線部③について、(1)にあてはまる市町村はどれですか。

- (あ) 金沢 (い) 神戸 (う) 名古屋 (え) 高松

[問5] 下線部④について、(2)にあてはまる伝統工芸品はどれですか。

(あ) 江戸^{きりこ}切子

(い) 赤べこ

(う) ^{わじまぬり}輪島塗

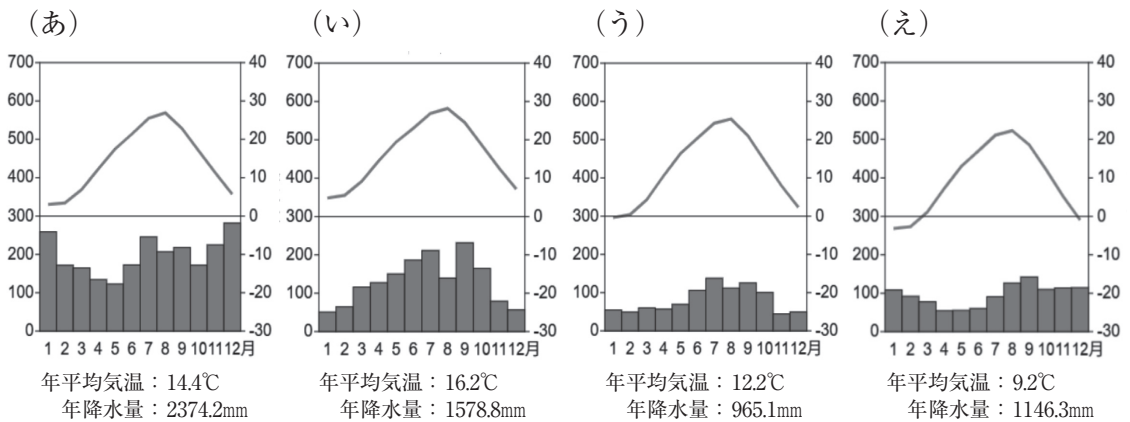
(え) ^{とこなめ}常滑焼



◆ 気候や自然

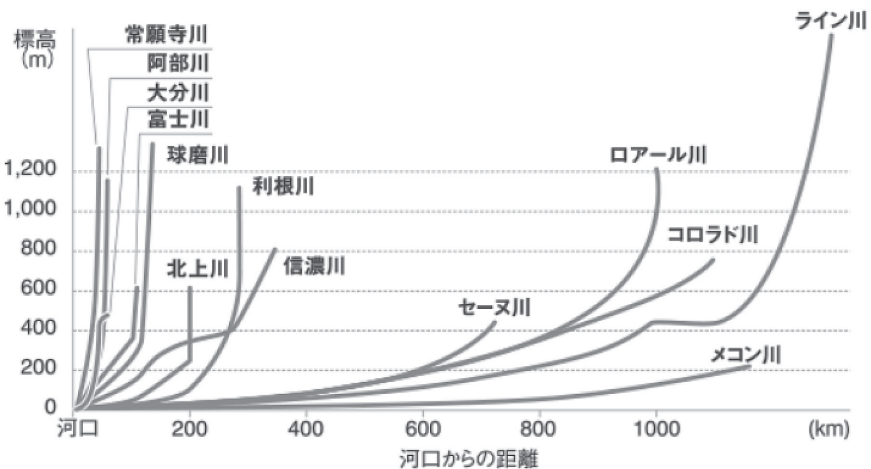
⑤愛知県は中部地方に位置する。中部地方はさらに3つの地域があり、標高が3000 m級の山々が連なる中央高地、日本海側の北陸、太平洋側の東海に区分する。中央高地を水源とする⑥大きな河川が日本海や太平洋に流れる。

[問6] 下線部⑤について、次の雨温図は愛知県、長野県、富山県、北海道の都道府県庁所在地のいずれかのグラフです。愛知県はどれですか。



(注) 折れ線グラフは気温を、棒グラフは降水量を表す (雨温図作成サイトで作成)

[問7] 下線部⑥について、次のグラフは、日本の河川と外国の河川を比べたものです。日本の河川の特徴をのべているものはどれですか。



(水の働き Water Work ホームページから引用)

- (あ) 日本の河川は長く、傾斜^{けいしゃ}が急になっている。
- (い) 日本の河川は長く、傾斜がゆるやかになっている。
- (う) 日本の河川は短く、傾斜が急になっている。
- (え) 日本の河川は短く、傾斜がゆるやかになっている。

◆ 産業の特色 (その1)

〈農業〉

^{あつみ}渥美半島では用水路が整備されてから水不足が解消し、⑦園芸農業^{えんげい}が盛んになった。

⑧菊の電照栽培^{きく でんしょうさいばい}は菊が日照時間を短かく感じると開花するのを利用し、年間を通じて出荷するので、生産量が全国1位になっている。

⑨米どころで知られる (3) 平野は木曾三川^{きそさんせん}の恵み^{※めぐ}を受け、「あいちのかおり」などおいしいお米の生産地として、地元の人びとに親しまれている。

※木曾三川：木曾川・^{ながら}長良川・^{いび}揖斐川の3つの河川のこと

〈水産業〉

明治時代から、⑩養殖^{ようしょく}がおこなわれているのは (4) である。

[問8] 下線部⑦について、右の表はある作物^{しゅうかく}の収穫量の多い順番で5都道府県を示しています。ある作物はどれですか。

	都道府県	収穫量 (t)
1位	茨城	37,500
2位	熊本	24,100
3位	北海道	19,400
4位	山形	9,790
5位	愛知	8,890

(日本のすがた 2025 / 2023年産収穫量)

(あ)



(い)



(う)



(え)



[問9] 下線部⑧について、正しく説明しているものはどれですか。

- (あ) 温室の中で照明を当てて、開花を遅らせる。
- (い) 温室の中で照明を当てて、開花を早める。
- (う) 野外の畑で照明を当てて、開花を遅らせる。
- (え) 野外の畑で照明を当てて、開花を早める。

[問10] 下線部⑨について、(3) にあてはまる平野はどれですか。

- (あ) えちご越後
- (い) つくし筑紫
- (う) とがち十勝
- (え) のうび濃尾

[問11] 下線部⑩について、(4) にあてはまるものはどれですか。

- (あ) うなぎ
- (い) かき
- (う) こんぶ
- (え) さけ

◆ 産業の特色 (その2)

〈⑪工業〉

江戸時代は農村で綿花めんかの栽培や繊維産業さいばいせんいが盛んだった。そのため明治時代には、織物機械おりものをつくるための金属加工や機械加工の技術が発達し、戦後はその技術を生かし、(5)産業が発展し、世界的に有名な企業きぎょうが生まれた。

〈⑫交通〉

リニア中央新幹線の開業に期待がかかる。

[問12] 下線部⑪について、(5) にあてはまるものはどれですか。

- (あ) ぞうせん造船
- (い) 自動車
- (う) 航空機
- (え) オートバイ

[問13] 下線部⑫について、次の図表は東京からの交通網^{もう}に関連した資料です。〈資料1〉からは東京(羽田) - 愛知(セントレア^{りょかく}※)間の航空旅客者数が大都市圏^{けん}を結ぶ路線にもかかわらず、上位5路線に入っていないことがわかります。2つの資料を参考に、その理由を簡単に説明しなさい。※中部国際空港セントレア

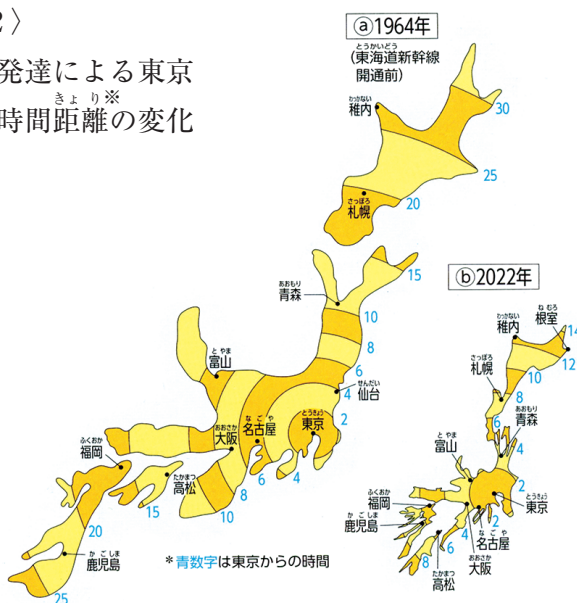
〈資料1〉 航空路線の区間別旅客者数の上位5路線

	路線区間	旅客者数(人)
1位	東京(羽田) — 新千歳(北海道)	9,512,671
2位	東京(羽田) — 福岡	8,912,874
3位	東京(羽田) — 那覇(沖縄)	6,635,608
4位	東京(羽田) — 大阪	4,922,956
5位	東京(羽田) — 鹿児島	2,464,085

(国土交通省 交通輸送統計 令和6年路線別輸送実績から作成)

〈資料2〉

鉄道の発達による東京からの時間距離^{きより}※の変化



※時間距離：2つの地点のへだたりを距離ではなく、所要時間であらわしたもの

(帝国書院資料から引用)

[問14] 地理を学ぶことで、日本がもつ問題点やその背景にある課題を理解することができます。現在、日本が持つ課題として、あてはまらないものはどれですか。

- (あ) 国土の4分の3が山地で平野部が少なく、人口が都市部に集中している。
- (い) 少子高齢化が進み、人口が増え続け、住宅不足が深刻^{しんこく}になっている。
- (う) 大地震や大洪水、猛暑日など大規模な自然災害が起きている。
- (え) 石油や天然ガスなどのエネルギーのほとんどを輸入^{たよ}に頼っている。

- 2 さとみさんは、十文字中学校のある東京とその周辺の地域について調べ、年表にまとめました。年表を見て、あとの問いに答えなさい。

時 期	で き ご と
①旧石器時代	東京周辺に人が住み始める
②縄文時代	大森貝塚ができる
7世紀	伝承では、隅田川に流れてきた観音像をまつるために、③浅草寺ができる
④平安時代末期	関東地方に武士の集団があらわれる
12世紀	関東地方の武士が⑤源頼朝の挙兵を助ける
1603年	⑥徳川家康が将軍となる
1871年	廃藩置県によって⑦東京府が設置される
1943年	東京都に改称される

※伝承：古くからの言い伝え

[問1] 下線部①について、旧石器時代の特徴として、正しいものはどれですか。

- (あ) 水田を整備して稲を栽培した。
- (い) 土器を作って食料の貯蔵や料理に利用した。
- (う) かな文字ができて、人々が記録を残すようになった。
- (え) 石を使って槍などの道具を作り、動物をつかまえた。

[問2] 下線部②について、次の〔1〕・〔2〕の問いに答えなさい。

〔1〕 縄文時代の人々は、地面を浅くほり、土や草などで屋根を作った写真のような住居で暮らしていました。こうした住居を何といいますか。



〔2〕 縄文時代の次の時代は、縄文時代とは特徴が異なる土器が出土した東京都文京区の遺跡から名前をとっています。縄文時代の次の時代を何といいますか。

[問3] 下線部③について、外国人観光客も多く訪れる、現在の浅草寺の写真として正しいものはどれですか。

(あ)



(い)



(う)



(え)



[問4] 下線部④について、平安時代末期の日本と中国との関係を示す文として、正しいものはどれですか。

(あ) 今の神戸港のもとになった港を中心に、中国の宋と貿易を行った。

(い) 中国の進んだ文化や学問を取り入れるため、中国の隋に使者を送った。

(う) 長崎の唐人やしきでは、幕府の許可を受けた商人だけが中国の清と貿易を行った。

(え) 琉球王国を通じて、中国の明の品物を輸入した。

[問5] 下線部⑤について、次の〔1〕・〔2〕の問いに答えなさい。

〔1〕 源頼朝に関する次の(あ)～(う)の文を年代の古い順に並びかえた時、2番目にくるものはどれですか。

(あ) 源頼朝が征夷大將軍に任じられる。

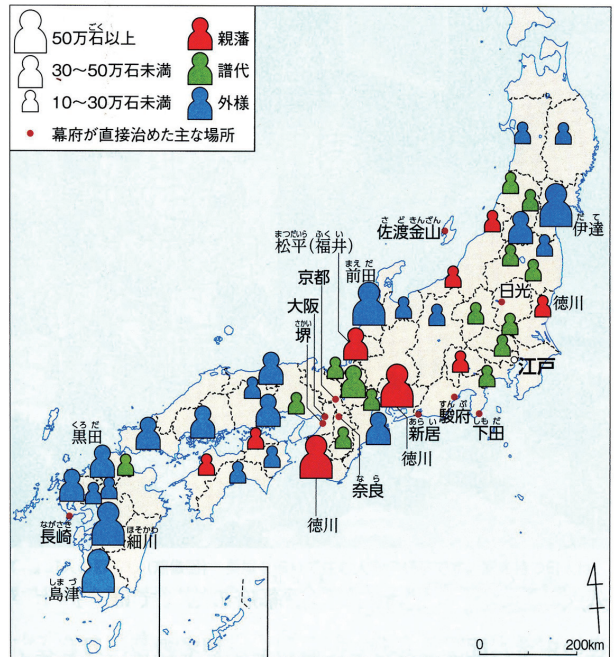
(い) 全国に地頭と守護をおく。

(う) 平治の乱で平氏との戦いに敗れる。

〔2〕源頼朝が幕府を開いて間もなくすると、将軍ではなく、将軍を助ける執権の職についていた北条氏が、幕府の政治を主導するようになりました。第3代執権の北条泰時が定めた、右の資料にある武士の法律を何といいますか。

一、諸国の守護の職務は、頼朝公の時代に定められたように、当番の御家人に指示して天皇の住まいを警備することと、謀反や殺人などの犯罪人の取りしまりに限る。

〔問6〕下線部⑥について、徳川家康は大名の配置に工夫をしました。次の図は江戸時代初めの大名の配置を示しています。この図の説明として正しいものはどれですか。



〈図〉

- (あ) 古くからの徳川家の家来である親藩は、朝廷を守るために、京都の周辺に配置された。
- (い) 徳川家の親せきである譜代は、全国の大名をみはるために、ほぼ等間隔で全国に配置された。
- (う) 外様はすぐに江戸を攻めることができないように、江戸から遠いところに配置された。
- (え) 30万石以上の大名は九州に集中していて、四国や本州には配置されていない。

[問7] 下線部⑦について、1923年9月1日、東京府をふくむ関東地方で推定マグニチュード7.9の地震が起きて多くの被害ひがいが出ました。この地震を何といいますか。

3 次の文を読み、あとの問いに答えなさい。

第二次世界大戦は、(1) のヒトラーがまわりの国々を侵略しんりやくしたため、1939年に始まりました。1937年から続く(2)との戦争によって物資が不足していた日本は、(1)・イタリアと軍事同盟を結び、東南アジアに軍隊を進めて、この地域を支配しようとしてしました。このため、日本は(3)やイギリスなどと対立するようになり、1941年に(3)のハワイとイギリスの植民地だったマレー半島を攻撃こうげきして太平洋戦争が始まりました。①太平洋戦争は1945年まで続き、日本国民の生活に多くの影響えいきやうを与えました。

[問1] (1)～(3)にあてはまる国名をそれぞれ選びなさい。

(あ) アメリカ (い) ドイツ (う) 中国 (え) ソ連

[問2] 下線部①について、太平洋戦争の終わりごろには、都市部の小学生が学校ごとにまとまって地方に避難ひなんしました。このことを何といいますか。

[問3] 次のA・Bの問いに答えなさい。

A 第二次世界大戦後、国際社会の平和を守るために(3)など51か国がつくった組織は何ですか。漢字4字で答えなさい。

B 日本がAの組織に加盟したのは1956年です。日本加盟のきっかけとなったできごとはどれですか。

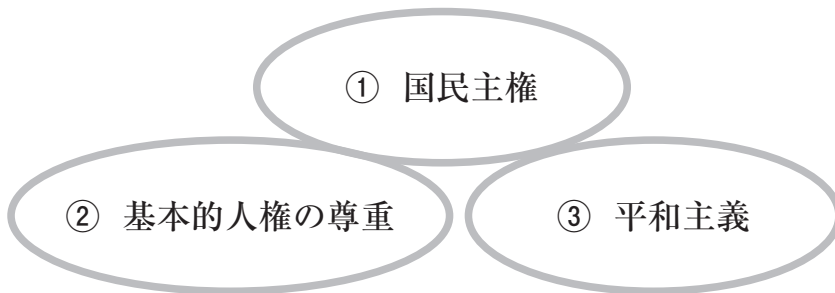
- (あ) 大韓民国だいかんみんこくと日韓基本条約を結んだ。
 (い) 韓国併合条約ちようせんで朝鮮半島を植民地にした。
 (う) 日ソ共同宣言に調印して、ソ連と国交を回復した。
 (え) 日ソ中立条約を破って、ソ連が日本に侵攻しんこうした。

- 4 次の文章は、憲法の前文の一部を要約したものです。これを読み、あとの問いに答えなさい。

日本国民は、わたしたちと子孫のために、世界の人々と仲よく協力しあい、自由のもたらす恵^{めぐ}みを国土の全体にわたって確かなものにし、政府の手によって再び戦争のわざわいがおこることのないように決意^{しゅけん}し、主権が国民にあることを宣言^{せんげん}して、この憲法^{けんぽう}を定める。

- [問1] この憲法は、次の三つの原則をもって構成されています。下のA～Fの内容が、それぞれ①～③のうちどの原則にあてはまるか、数字を答えなさい。

【三つの原則】



【内容】

- A 言論・思想の自由が保障される
- B 武力を持たないことが定められている
- C 男女が参加できる平等な社会になる
- D 18歳以上の国民に選挙権^{あた}を与える
- E 働く人の権利が保障される
- F 国民投票で意見を伝えることができる

[問2] この憲法^{めいしやう}の名称は何ですか。

[問3] この憲法^{こうふ}の公布日である11月3日を記念して日本では祝日として制定されています。この祝日の名称は何ですか。解答らん^{こたえらん}に合うように答えなさい。

問題は次のページに続きます

5 2025年のできごとについて、あとの問いに答えなさい。

2025年 報道特集

- 4月 3人以上子どもがいる多子世帯で①〇〇の授業料無償化が始まる (4月1日)
- 4月 大阪・夢洲で②日本国際博覧会開催(4月13日～10月13日)
- 4月 ③リチウムイオン電池、環境省が自治体に回収を要請へ(4月15日)
- 6月 1907年以来初、新たな④刑罰「拘禁刑」施行開始(6月1日)
- 6月 ⑤ある日本企業がUSスチールを完全子会社化 買収完了(6月18日)
- 10月 ⑥2025年度ノーベル賞、日本人研究者2名選ばれる(10月6日)



JMN+文字ニュース

[問1] 下線部①について、〇〇にあてはまる教育機関はどれですか。

- (あ) 大学 (い) 中学校 (う) 小学校 (え) 幼稚園

[問2] 下線部②について、2025年に開催された日本国際博覧会は、通称「大阪・関西〇〇」と呼ばれました。〇〇にあてはまる言葉は何ですか。漢字2字で答えなさい。

[問3] 下線部③について、2025年にはリチウムイオン電池の発火によるトラブルがよく起きました。次のうち、一般的にリチウムイオン電池を使用していないものはどれですか。

- (あ) 携帯電話 (い) ノートパソコン
(う) ハンディファン (え) 洗濯機

[問4] 下線部④について、日本でもっとも重い刑罰はどれですか。

- (あ) 罰金 (1万円以上の金銭を国に納めること)
(い) 死刑 (犯罪者から命を奪うこと)
(う) 拘留 (刑事施設に1日～30日未満の短い期間収容されること)
(え) 科料 (1000円以上1万円未満の金銭を国に納めること)

[問5] 下線部⑤について、この日本企業が取り扱っているものはどれですか。

- (あ) 畜産物 (い) 農産物 (う) 鉄鋼 (え) 衣料

[問6] 下線部⑥について、日本の研究者たちが受賞した分野はどれとどれですか。

- (あ) 生理学・医学 (い) 文学 (う) 経済学 (え) 化学